

Ръководство на потребителя за стайлер за бради Beurer HR 4000



Прочетете това ръководство внимателно и го запазете за по-нататъшна употреба. Ако дадете това устройство на друг човек, моля предайте им и тези инструкции за употреба.

I. Включено в доставката:

Проверете целостта на опаковката при доставка на уреда и се уверете, че всички компоненти на устройството са налице. Преди употреба се уверете, че няма видими следи от повреда върху уреда или неговите компоненти. Ако имате съмнения, че устройството е с нарушена цялост, моля свържете се с търговеца от когото сте го закупили.

- 1 бр. x HR 4000 стайлер за бради
- 1 бр. x приставка тример с острие от неръждаема стомана
- 1 бр. x приставка острие за тънък контур
- 1 бр. x приставка гребен за острието за тънък контур
- 1 бр. x приставка дълъг гребен
- 1 бр. x приставка къс гребен
- 1 бр. x олио за острието
- 1 бр. x захранващ адаптер
- 1 бр. четка за почистване
- 1 бр. x торбичка за съхранение

II. Представяне на уреда:

HR 4000 е тример за бради, който ви помага да бръснете и да оформите брадата си с лекота и прецизност. Висококачественото му острие от неръждаема стомана има титаниево покритие, което ви гарантира максимална съвместимост с кожата ви.

Благодарение на приставката гребен, които има три регулируеми дължини и на едната допълнителна приставка с отрие за тънък контур, имате възможността да постигнете различни дължини на постригване и чисти контури с лекота.

Този тример за бради разполага с LED дисплей с индикатор за зареждане на батерията, с индикатор за статуса на батерията и с индикатор за „заклучване“ при пътуване. Освен това устройството разполага и с индикатор, който ви осведомява кога е необходимо да сложите олио на острието от неръждаема стомана.

HR 4000 може да работи на ток или на батерии. Той разполага с висококачествена литиева батерия, която ви гарантира до 60 минути употреба след единично зареждане на батерията. Острието от неръждаема стомана може да се премахва и да се почиства под течаща вода като по този начин може сте сигурни, че почиствате устройството хигиенично и лесно.

III. Предназначение на уреда:

- HR 4000 е предназначен за постригване на окосмяването по лицето на хора.

- Не използвайте устройството върху други части на тялото си, върху животни или върху предмети!
- Това устройство трябва да се използва само по предназначение и по описания в това ръководство начин! Всяка неправилна употреба може да бъде опасна!
- Производителят не носи отговорност при повреди или щети, предизвикани от неправилна или небрежна употреба!


IV. Инструкции за безопасност:

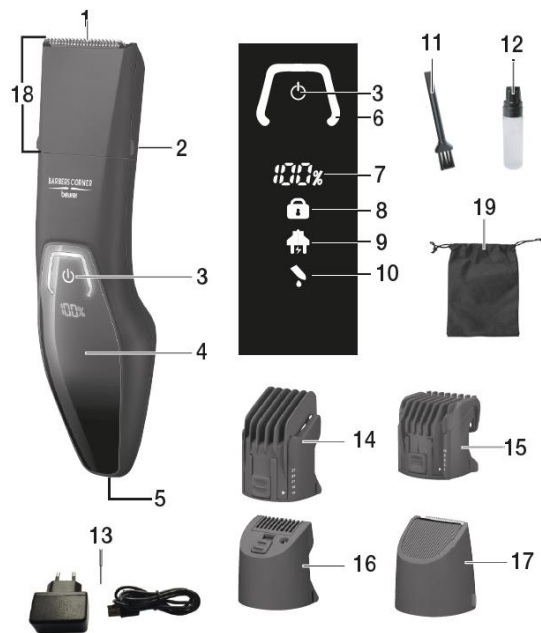
- Това устройство е предназначено за лична употреба, не за употреба с търговска цел.
- Уредът може да се използва от хора с намалени умствени способности и деца над 8 години само под надзор или след като са били инструктирани за безопасното използване на уреда и са напълно наясно с произтичащите от това рискове при употреба.
- Уредът не е играчка – пазете го далеч от деца!
- Не отваряйте или ремонтирайте устройството сами. В противен случай перфектното му функциониране вече не е гарантирано, а гаранцията на уреда става невалидна.
- Почистването и поддръжката на този уред не бива да се извършва от деца без родителски контрол.
- Когато използвате уреда в баня, трябва да извадите щепсела му от контакта след употреба, тъй като всяко намокряне представлява опасност, дори когато устройството е изключено.
- Никога не използвайте устройството близо до вани, мивки или други предмети, които съдържат вода или друг вид течности. В противен случай съществува риск от токов удар!
- Като допълнителна мярка за безопасност препоръчваме инсталирането на защитно устройство за остатъчен ток (RCD) с номинален работен ток не повече от 30 mA в мрежата на банята. При нужда потърсете съвет от електротехник.
- Преди употреба проверете устройството и аксесоарите му за видими следи от повреда. В случай, че подозирате че има такива повреди, моля не използвайте устройството и потърсете помощ от оторизиран технически персонал или търговеца на уреда.
- Ако кабела за хранване се повреди, моля потърсете оторизиран техник или квалифициран професионалист за смяна на кабела.
- Дръжте опаковката на устройството далеч от обсега на деца – риск от задушаване!
- Дръжте хранващия адаптер далеч от вода!
- Никога не потапяйте устройството във вода или други течности – риск от токов удар!
- Ако изпуснете устройството във вода, не бъркайте в нея, за да го извадите – риск от токов уред! Незабавно извадете устройството от ел. контакт, но НЕ бъркайте във водата.
- След изпускане на устройството във вода, моля потърсете оторизиран специалист, който да провери правилната работа на устройството. В противен случай съществува риск от токов удар и нараняване!
- Не използвайте уреда, ако острието от неръждаема стомана е повредено, тъй като може има изкривени остри ъгли – риск от нараняване!
- Ъглите на острието от неръждаема стомана и приставките са остри. Внимавайте, когато използвате устройството.
- Не използвайте удължител, когато използвате устройството в баня, за да сте сигурни, че имате лесен достъп до ел. контакт в случаи на спешни случаи.
- Използвайте само оригинални приставки с устройството.
- Не използвайте устройството върху отворени рани, порязвания, слънчеви изгаряния или места с екзема върху лицето ви.
- Изключвайте устройството, когато прикачвате или сменяте приставките на устройството.
- Уверете се, че няма лесно запалими течности в близост до устройството – риск от пожар!
- Премахнете всички опаковки от устройството преди да го използвате.
- Уверете се, че хранващият кабел не представлява риск от спъване.
- Поставете устройството само в контакти с подходящо токово напрежение.
- Вадете устройството от контакта като го дърпате за щепсела, не за кабела.
- Никога не оставяйте устройството включено, когато не сте в близост до него.
- Ако дадете уреда на друг, моля предайте им и това ръководство за употреба.
- Изключвайте устройството след всяка употреба.
- Вадете щепсела на устройството от ел. контакт след всяко зареждане.
- Пазете уреда и аксесоарите му от удари, влажност, мръсотия, големи температурни амплитуди и директна слънчева светлина.
- Зареждайте, съхранявайте и използвайте това устройство на температури между -10°C и 40°C.

Относно батериите:

- Ако кожата или очите ви влязат в контакт с течност от батерия, измийте обилно с вода и потърсете лекарска помощ.
- Пазете батериите от силна топлина и не ги хвърляйте в огън. Риск от експлозия и пожар!
- Не разглобявайте, отваряйте или мачкайте батериите.
- Използвайте само уточнени от производителя захранващи адаптери.
- Следвайте инструкциите за зареждане на батерията, които са упоменати в тези инструкции за употреба.
- Преди първоначална употреба трябва да заредите батериите изцяло.
- Зареждайте батерията напълно поне два пъти годишно, за да подситеgurите дългия ѝ експлоатационен живот.

V. Описание на уреда:

1. Острие от неръждаема стомана
2. Клип за приставка гребен
3. Бутон за включване/изключване 
4. Дисплей
5. Гнездо за свързване (micro USB)
6. Дисплей за управление
7. Индикатор за заряд на батерия
8. Индикатор за „заключване“ при пътуване
9. Индикатор за зареждане
10. Индикатор за поставяне на олио
11. Четка за почистване
12. Олио за острие
13. Захранващ адаптер
14. Приставка дълъг гребен
15. Приставка къс гребен
16. Приставка гребен за острието за тънък контур
17. Приставка острие за тънък контур
18. Приставка тример
19. Торбичка за съхранение



Приставки:

1. Приставка дълъг гребен (фиг. 1): Подходяща за постригване на 15-27 мм (увеличава се на 3 мм).
2. Приставка гребен за острието за тънък контур (фиг. 2): Подходяща за постригване на 1 мм, 3 мм или 5 мм. Тази приставка може да се използва само с приставката острие за тънък контур.
3. Приставка къс гребен (фиг. 3): Подходяща за постригване на 1-12 мм (увеличава се на 3 мм).
4. Приставка острие за тънък контур (фиг. 4): Подходяща за прецизно оформяне на контур.



Фиг. 1



Фиг. 2



Фиг. 3



Фиг. 4

VI. Първоначална употреба:

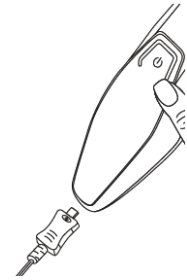
Може да използвате уреда на ток или на батерии.

Работа на батерии:

За да използвате устройството на батерии трябва да ги заредете за приблизително 60 минути преди първата му употреба. При напълно заредена батерия, устройството може да работи за около 60 минути.

За да заредите батерията:

1. Уверете се, че устройството е изключено.
2. Свържете захранващия адаптер към подходящ ел. контакт.
3. Свържете другия край на кабела към гнездото за зареждане в долната част на устройството. Индикаторът за зареждане ще започне да мига на дисплея, а индикаторът за заряд на батерията показва точния заряд на батерията в проценти.
4. Когато процесът на зареждане приключи, извадете захранващия кабел от ел. контакт и от устройството. Устройството ще е готово за употреба.



Бързо зареждане:

Ако сте забравили да заредите устройството преди употреба, моля свържете го със захранващия адаптер и го заредете в ел. контакт за около 5 минути. След това ще можете използвате устройството си.

Работа на ток:

За да използвате устройството на ток:

1. Поставете захранващия кабел в подходящ ел. контакт.
2. Свържете другия край на захранващия кабел в гнездото за зареждане в долната част на устройството. Индикаторът за заряд на батерията ще ви покаже настоящия заряд на батерията, а индикаторът за зареждане ще започне да мига. Захранващият адаптер доставя достатъчно захранване, за да използвате и за да зареждате батерията на устройството едновременно.
3. След употреба трябва да извадите захранващия адаптер от ел. контакт и от устройството.

Внимание: Никога не използвайте устройството на ток, когато сте под душа/в банята.

Устройството трябва да **НЕ** бъде свързано към захранващия адаптер, когато го използвате във влажни среди/помещения.

VII. Употреба:

Заклучване на устройството при пътуване/пренасяне:

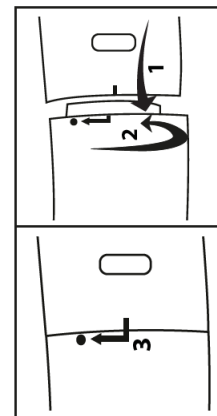
- Ако заключването на устройството е активирано не е възможно да включите устройството. Заклучването предотвратява инцидентното включване на устройството (например при пренасяне в куфар).
- За да активирате заключването, моля натиснете и задръжте бутона за Вкл./Изкл. за 3 секунди.
- Индикаторът за заключване ще започне да мига. Ако натиснете бутона за Вкл./Изкл. за кратко, когато заключването е активирано, символът за заключване ще светне на дисплея, за да покаже, че заключването е активирано.
- За да деактивирате заключването, натиснете и задръжте бутон Вкл./Изкл. за 3 секунди.

Бележка: Ако батерията е напълно изтощена може да продължите да използвате устройството на ток.

Смяна на приставката тример и приставката острие за тънък контур:

Това устройство има две приставки: приставката тример и приставката острие за тънък контур. Например, за да смените тримера трябва:

1. Да изключите устройството.
2. Да хванете устройството отдолу и да го обърнете към вас. След това завъртете приставката тример надясно.
3. Издърпайте тримера нагоре. След това поставете приставката острие за тънък контур върху устройството от горната му страна, така че да е поставено върху устройството изцяло.
4. Завъртете приставката острие наляво, докато не чуете кликване.



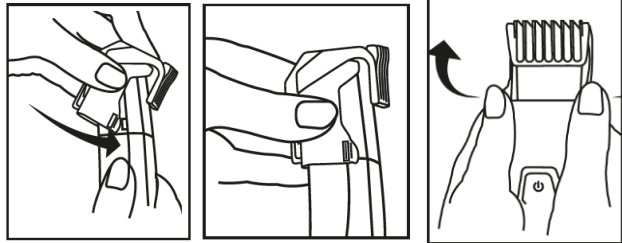
Поставяне/ Премахване на приставките гребен:

Устройството разполага с три приставки тип гребен: дълъг, къс и гребен за острието за тънък контур.

Важно: Дългата и късата приставка гребен са подходящи за употреба само с приставката тример. Приставката гребен за острието за тънък контур може да се използва само с острието за тънък контур.

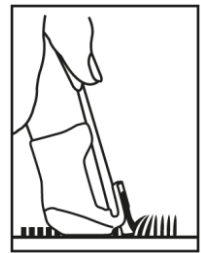
Изключете устройството преди да слагате/премахвате приставка гребен:

- За да закрепите приставка гребен я поставете върху приставката тример или върху приставката острие за тънък контур по оказани по-рано начин. Уверете се, че приставката гребен кликва сигурно върху клиповете на приставката гребен, които се намират от двете ѝ страни.
- За да махнете приставката гребен, внимателно извадете приставката от клиповете с пръстите си и дръпнете приставката гребен нагоре от приставката тример или приставката острие за тънък контур.



Съвети за постригване/стилизиране на брада:

- Преди да започнете срещете брадата си по посока на растежа на косъма.
- Изберете приставката тип гребен, според дължината, която искате да постигнете.
- Поставете избраната приставка гребен върху приставката тример или върху приставката острие за тънък контур.
- Изберете желаната дължина на постригване като използвате плъзгачия механизъм върху избраната от вас приставка.
- Натиснете бутон Вкл./Изкл., за да включите устройството.
- За да стилизирате брадата си започнете от ухото и продължете надолу към брадичката си. Оформете едната страна на лицето си, след това другата.
- Когато приключите изключете устройството.

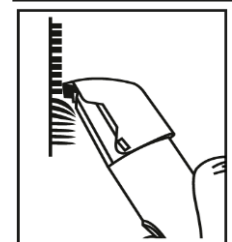
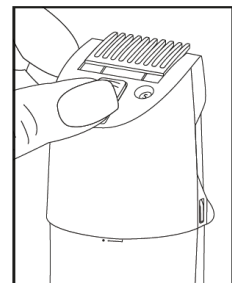


Бележка: Ако желаете да оформите брадата си много къса (по-малко от 2мм) може да използвате устройството без приставка гребен.

Бръснене/оформяне на прецизни контури:

Чрез приставката гребен за острието за тънък контур може да бръснете/оформяте изключително прецизни контури (например на бакенбардите).

1. Прикрепете острието за тънък контур върху устройството.
2. Поставете приставката гребен за острието за тънък контур върху острието за тънък контур.
3. Изберете желаната от вас дължина (1, 3, 5 мм) като използвате плъзгачия механизъм върху приставката гребен за острието за тънък контур.
4. Натиснете бутона за Вкл./Изкл., за да включите устройството.
5. Поставете ъгъла на острието върху желаната от вас зона и движете устройството надолу (по оказани на изображението начин).
6. Когато приключите изключете устройството.



VIII. Почистване и поддръжка:

Внимание:

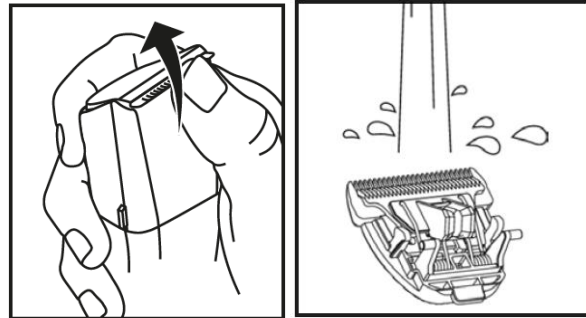
- Винаги изваждайте захранващия адаптер от ел. контакт преди да почиствате устройството. В противен случай съществува риск от електрически удар. Преди да го почиствате се уверете, че сте го изключили от бутона Вкл./Изкл.
- Преди почистване изваждайте приставките гребен от устройството.
- Почиствайте корпуса на уреда с мека кърпа, която е леко навлажнена с топла вода или с четката за почистване, която идва в комплект с устройството.
- Не почиствайте уреда с леснозапалими течности – риск от пожар!
- Не почиствайте в миялна машина!

- Почиствайте приставките гребен, самото устройство и острието за тънък контур след всяка употреба, за да предотвратите замърсяване на устройството и неговите приставки.
- Не използвайте агресивни, разяждащи, абразивни или корозивни почистващи препарати или твърди четки.

Почистване на приставките гребен:

След всяка употреба духнете върху приставката гребен, за да я почистите от космите, които са попаднали върху нея. Освен това може да премахнете космите внимателно и с пръстите си. За да почистите приставките гребен особено добре може да ги изплакнете под течаща вода по следните начин:

1. Премахнете дадената приставка от устройството.
2. Поставете приставката гребен под течаща вода.
3. Оставете приставката да изсъхне напълно преди да я поставите върху устройството.



Почистване на приставката тример и на приставката острие за тънък контур:

След всяка употреба духнете върху приставката тример/острие за тънък контур, за да ги почистите от космите, които са попаднали върху тях. Освен това може да премахнете мокрите косми внимателно и с пръстите си.

Внимание:

Когато почиствате устройството с пръсти бъдете внимателни да не се порежете на острието върхове на острието от неръждаема стомана.

За да почистите острието от неръждаема стомана/ приставката острие за тънък контур особено добре може да ги изплакнете под течаща вода по следните начин:

1. Премахнете дадената приставка от устройството и я поставете под течаща вода, така че водата да пада отвътре навън върху острието.
2. Оставете приставката да изсъхне напълно преди да я поставите върху устройството. Уверете се, че никаква вода не може да навлезе в самото устройство – риск от електрически удар!

Поставяне на олио върху острието от неръждаема стомана или върху острието за тънък контур:

За да може вашето устройство да работи по оптимален начин е необходимо да слагате олио върху острието от неръждаема стомана от време на време. Поставете капка от олиото върху острието от неръждаема стомана или върху острието за тънък контур най-късно, когато на дисплея на устройството се появи индикаторът за поставяне на олио.

IX. Регулаторна информация:



Използвайте захранващия адаптер само на закрито.



Уредът отговаря на изискванията на приложимите европейски директиви.



Не изхвърляйте уреда в битовите отпадъци след края на експлоатационния му живот. Изхвърлете уреда в пункт за събиране или рециклиране, в съответствие с WEEE директивата на ЕС (Отпадъчно електрическо и електронно оборудване).



Изхвърлете опаковката по начин, който опазва околната среда.

Относно батериите:

- Вградената батерия не може да бъде извадена, когато искате да я изхвърлите – риск от експлозия или нараняване!

- Използваната в това устройство литиево-йонна батерия не бива да се изхвърля заедно с битовите ви отпадъци. Тя трябва да се изхвърли отделно. Ако искате да научите къде може да изхвърлите батерията по правилен начин, моля свържете се с търговеца на уреда или с местен пункт за събиране на отпадъци.
- При изхвърляне на устройството трябва да посочите, че то съдържа батерия.
- Преди да изхвърлите устройството, моля уверете се, че батерията му е напълно изтощена. За целта го включете, докато батерията му не се изтощи изцяло.

Производителят не носи отговорност за преки или косвени загуби, предизвикани от продукта, дори ако повредата му е призната гаранционно.

Х. Гаранционни условия:

В случай на гаранционни оплаквания, обърнете се към вашия търговец или оторизиран сервиз. Ако връщате уреда, прикачете копие от касовата бележка и кратко описание на дефекта. Приложими са следните гаранционни условия:

1. Гаранционният период е 3 години, считано от датата на покупката. В случай на гаранционни оплаквания, датата на покупка трябва да бъде удостоверена с касова бележка или фактура.
2. Поправки на уреда или части от него не удължават периода на гаранцията.
3. Гаранцията се смята за невалидна в следните случаи:
 - ❖ Неправилна употреба (неспазване на инструкциите за употреба).
 - ❖ Опити за поправка от страна на потребителя или неоторизирани трети лица.
 - ❖ Транспортни повреди от производителя към клиента или по време на транспорт до сервизния център.
 - ❖ Гаранцията не важи за аксесоари, предмет на нормално износване (маншети, батерии).
4. Веугер не носи отговорност за преки или косвени загуби, предизвикани от продукта, дори ако повредата му е призната гаранционно.

Повече информация за продукта ще намерите на www.polycomp.bg.